

The background of the cover is white and filled with a dynamic arrangement of green 3D cubes and squares. Some cubes are solid and have a gradient from light to dark green, while others are hollow outlines. The shapes are scattered across the page, with a higher density on the left side, creating a sense of movement and depth.

**2022**

**Výroční zpráva**

**Účetní závěrka**

Identifikace společnosti	1
Úvodní slovo	2
Vize a Kodex společnosti	3
System jakosti	4
Lidské zdroje	5
Světelná technika	6
Zemědělské středisko	7
Ekonomické výsledky	8-9
Zpráva o vztazích	10-12

**SCHÄER a SÝKORA s.r.o.**  
**Cihlářská 1000/2**  
**408 01 Rumburk**

**IČ 00 55 67 18**  
**DIČ CZ00 55 67 18**

[www.sasa.cz](http://www.sasa.cz)

### **Ústředí**

Tel: +420 412 354 911  
Fax: +420 412 333 690  
[info@sasa.cz](mailto:info@sasa.cz)

### **Světelná technika**

Tel: +420 412 354 931  
Fax: +420 412 354 945  
[svetlo@sasa.cz](mailto:svetlo@sasa.cz)

Společnost je od 31.října 1990 zapsána v Obchodním rejstříku vedeném Krajským soudem v Ústí nad Labem, oddíl C, vložka 72.

### **Výše podílu společníků na základním kapitálu:**

Ing. Karel Schäfer 50%  
Jiří Sýkora 40%  
Ing. Jaromír Hřibal 10%

### **Členství v organizacích:**

HK – Hospodářská komora  
AKCR – Agrární komora  
EKOLAMP – Sdružení pro zpětný odběr elektrozařízení

Společnost SCHÄFER a SÝKORA s.r.o. neprovádí žádný výzkum a splňuje veškeré zákonné předpisy v ochraně životního prostředí.

Vážení přátelé,

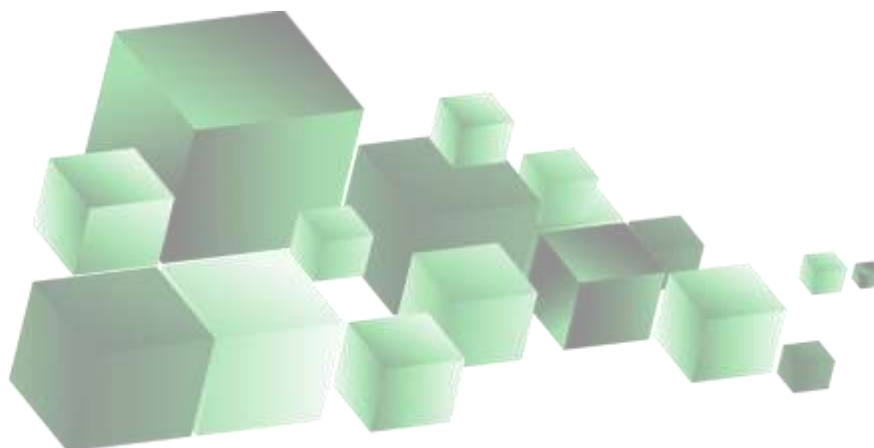
dovolte nám malou rekapitulaci uplynulého roku 2022 v naší společnosti SCHÄFER a SÝKORA s.r.o.

Napříč složitým událostem minulých let, se společnosti v letošním roce podařilo výrazně navýšit zisk a více investovat do movitého majetku.

Nedošlo k propouštění zaměstnanců ani k ukončení pracovního poměru z jejich strany. Společnost valorizovala mzdy a stále svým zaměstnancům nabízí řadu benefitů..

Ve Světelné technice se nám podařilo uskutečnit velice zajímavé zakázky v oblasti řízení osvětlení.

Rádi bychom poděkovali všem svým zaměstnancům, za obětavou a náročnou práci, odběratelům za jejich spolupráci, důvěru a příležitost podílet se na rozvoji společnosti. Věříme, že se naše vzájemné vztahy budou i nadále upevňovat a zkvalitňovat.



Ing. Karel Schäfer



Jiří Sýkora



Ing. Jaromír Hřibál

## VIZE A KODEX

### V I Z E A K O D E X

[www.sasa.cz](http://www.sasa.cz)

Společnost SCHÄFER a SÝKORA s.r.o. zajišťuje pro své zákazníky produkty a služby v oblasti světelné a automatizační techniky, která je předmětem systému managementu jakosti.

- Cílem je dosáhnout spokojenosti našich zákazníků. Naším partnerům poskytovat technickou podporu, co nejlepší prodejní servis a další výhody spolupráce s dlouhodobě ekonomicky stabilní firmou.
- Jsme úspěšní díky svým zaměstnancům. Podporujeme rozvoj jejich odborných znalostí a dovedností, snažíme se zajistit odpovídající a příjemné pracovní prostředí.
- Pracujeme na neustálém zlepšování firemních procesů.
- Uvědomujeme si svou odpovědnost za bezpečnost a zdraví zaměstnanců a snažíme se svým chováním zlepšovat životní prostředí ve svém okolí.



# SYSTÉM JAKOSTI

V roce 2022 proběhl kontrolní audit novou certifikační společností. Tento audit dopadl skvěle, nebyly zjištěny žádné nesrovnalosti v návaznosti na stanovené postupy a normu.



## CERTIFIKÁT



Tímto se potvrzuje, že

### SCHÄFER a SÝKORA s.r.o.

Cihlářská 1000/2, Rumburk 1  
408 01 Rumburk  
Česká republika

má implementovaný a udržovaný systém managementu kvality.

Oblast platnosti:  
Velkoobchod se světelnou a automatizační technikou

Auditem, zdokumentovaným ve zprávě, bylo prokázáno,  
že tento systém managementu splňuje požadavky normy:

### ISO 9001 : 2015

Registrační číslo certifikátu	31150254 QM15
Platí od	2021-05-14
Platí do	2024-05-13
Datum certifikace	2021-05-14



DQS GmbH



Markus Bleher  
Jednatel

Accredited Body: DQS GmbH, August-Schanz-Straße 21, 60433 Frankfurt am Main, Germany  
Administrative Office: DQS Holding GmbH, Konrad-Adenauer-Allee 8-10, 61118 Bad Vilbel, Germany

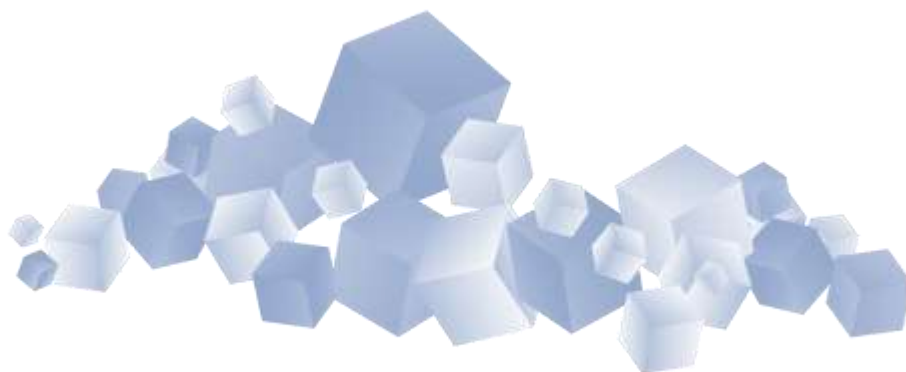
## LIDSKÉ ZDROJE

Z dlouhodobého hlediska se nám úspěšně daří držet fluktuaci zaměstnanců téměř na nule. Nemocnost již nebyla nijak výrazně ovlivněna covidovou situací jako v předcházejícím roce. Průměrná mzda zaměstnanců mírně roste každý rok.

Pro své zaměstnance udržujeme příjemné pracovní prostředí, kdy se snažíme vyhovět i nákupem drobného majetku jako např. polohovatelné stoly, klimatizace v kancelářích aj. V současné době se připravuje projekt pro výměnu zářivkových svítidel.

Naši zaměstnanci procházejí pravidelně během roku školením týkající se znalostí nových produktů, aby poskytli odběratelům vynikající odborný servis, které si velice váží a také jej často využívají.

Zaměstnanci mají možnost vzdělávat se v případě zájmu i v jiných oblastech jako jsou např. jazykové kurzy, počítačová gramotnost aj.



# SVĚTELNÁ TECHNIKA

Situace na trhu s komponenty na výrobu svítidel byla v roce 2022 obtížná. Základním problémem byly dlouhé dodací lhůty na mnoho položek v sortimentu. Situaci dále ztěžovaly totální výpadky dodávek některých dalších dodavatelů, kteří na trhu působí. V posledního čtvrtletí roku 2022 se začala situace pomalu zlepšovat a doufáme, že nejdéle do poloviny roku 2023 dojde normalizaci jak v dostupnosti, tak v dodacích lhůtách. Pro zvládnutí situace v roce 2022 jsme výrazně navýšili skladové zásoby.

V roce 2022 se nám také podařilo realizovat několik zajímavých zakázek s řízením osvětlení.

V této oblasti zaznamenáváme obecně zvyšující se zájem zákazníků.

Z ekonomického pohledu byl pro náš úsek rok 2022 úspěšný.

Hlavní náplní činnosti světelné techniky je velkoobchodní prodej komponentů pro výrobu svítidel. Jsme smluvním partnerem firmy TRIDONIC pro Českou a Slovenskou republiku.

## Nabízíme:

### **Předřadné přístroje**

– pro většinu druhů světelných zdrojů včetně LED modulů.

### **Řídicí jednotky osvětlovacích soustav**

– včetně návrhu řízení a příslušné dokumentace.

### **Komponenty pro veřejné osvětlení**

– umožňující začlenění soustav veřejného osvětlení do nových nebo stávajících IOT infrastruktur Smart City – Chytrá města.

### **Světelné zdroje**

– lineární i plošné LED moduly pro výrobce svítidel, světelné zdroje LED, autožárovky, klasické halogenové žárovky, úsporné lineární a kompaktní zářivky, výbojky, LED řetězy pro reklamní osvětlení.

**Výroba** – náhradní sady autožárovek pro všechny typy vozidel registrovaných v ČR.

**Solární technika**- absorpční plechy na bázi hliníku a mědi vhodné pro výrobu solárních kolektorů, odrazových ploch pro sluneční elektrárny, koncentrátorů pro fotovoltaické panely a další solární aplikace.

### **Hliníkové plechy**

– povrchově upravené hliníkové plechy určené pro světelnou techniku, automobilový průmysl, nábytkářský průmysl a stavebnictví.

### **Značková svítidla**

– tuzemské i zahraniční výroby, osvětlení společenských, kancelářských a průmyslových prostorů, osvětlení komunikací a venkovních prostorů, stožáry pro venkovní osvětlení.

### **Komponenty pro elektroniku a automatizaci**

– jedná se o speciální konektory a svorkovnice, propojovací kabely k senzorům, propojovací kabely a slučovací pole pro průmyslové digitální řídicí systémy.

### **Příslušenství pro osobní automobily zn. OSRAM**

– kompresory, nabíječky baterií, LED inspekční svítidla, čističky vzduchu, palubní kamery.



## ZEMĚDĚLSKÉ STŘEDISKO

Společnost v roce 2022 pátým rokem zemědělsky hospodařila na Ekofarmě Staré Křečany. Celková výměra zemědělských pozemků ve vlastnictví firmy je cca 3.049.000m<sup>2</sup>. Ekofarma zemědělsky hospodaří na 233 ha a chová cca 100 masného skotu limousine včetně telat. Část pozemků, na kterých společnost sama nehospodaří, pronajímá jiným zemědělským podnikatelům. V roce 2022 firma čerpala zemědělské dotace spojené s údržbou pozemků, chovem masného skotu a ekologickým zemědělstvím. Účetně je hospodaření Ekofarmy sledováno samostatně a i v roce 2022 dosáhlo kladného hospodářského výsledku, přestože se pokračuje na obnově strojního vybavení. V roce 2022 došlo k nákupu 1ks šestirotorového obrabeče píce a 1 ks shrnovače píce k lepšímu zajištění krmiva pro skot a údržbu trvalých travních porostů. Celkové náklady činily 367 000,- Kč bez DPH, na které byla poskytnuta dotace ze SZIF v celkové výši 220 200,- Kč. Zároveň byla podána žádost o dotaci na pořízení 1ks pojízdné nádrže k zásobování zvířat na pastvě vodou a 1ks fixační klece pro úpravu paznehtů skotu v celkových plánovaných nákladech 300 000,- Kč bez DPH. Nákup tohoto vybavení bude realizován v následujícím roce.

Společnost také pokračovala v hospodaření na vlastních lesních pozemcích o rozloze cca 15 ha. Bohužel i část těchto pozemků byla zasažena kůrovcovou kalamitou a v roce 2022 došlo k nucené těžbě kůrovcových smrků v celkovém objemu 314 m<sup>3</sup>. Vytěžené dřevo bylo prodáno. Celkové výnosy dosáhly částky cca 493.000,-Kč. Bohužel v roce 2023 bude nutné vzniklou kůrovcovou holinu zalesnit a oplotit proti okusu zvěří. Na tyto činnosti se pokusíme požádat o dotace na základě vyhlášeného dotačního titulu MZ.

V oblasti rybníkářství došlo v roce 2022 k podzimnímu výlovu nově rekonstruovaného rybníka Pod Skalkou v k.u. Dolní Křečany. Realizoval se prodej kaprů v celkovém objemu 2.219 kg a tržby dosáhly 177.520,- Kč. Zároveň došlo k zarybnění zbylých rybníků společnosti především násadou kapra z výše uvedeného výlovu.

V oblasti myslivosti společnost realizovala tržby v prodeji zvěřiny v honitbě Valdek, která je pronajata od Lesů České republiky, s. p. Zároveň honitba poskytovala lovecké příležitosti obchodním partnerům společnosti a naplňovala tím reprezentační účel a to včetně možnosti rybolovu na firemních rybnících. Začátkem roku 2023 končí uzavřená 10letá nájemní smlouva na pronájem honitby a společnost se bude účastnit případného výběrového řízení na další 10letý pronájem. V roce 2022 jsme na období 1 roku přerušili poplatkový lov v oboře z důvodů zlepšení věkové struktury samčí zvěře.

### Za podpory:

Ústeckého kraje

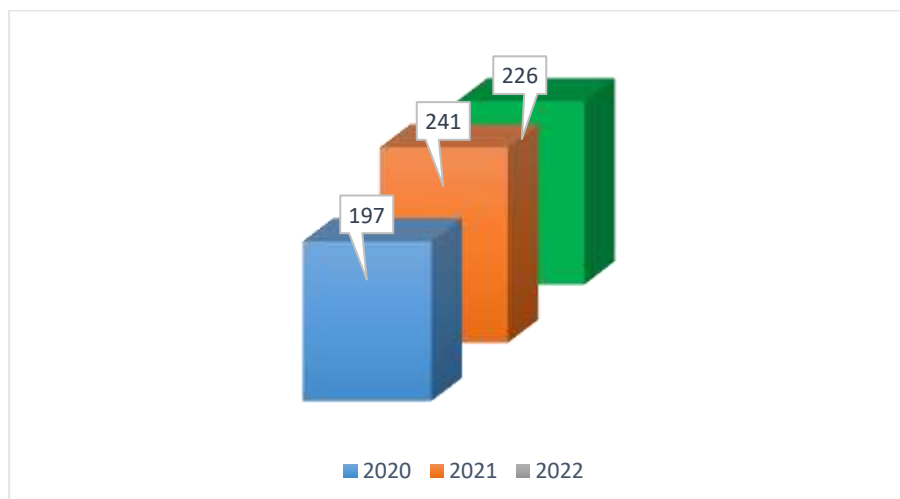


SZIF

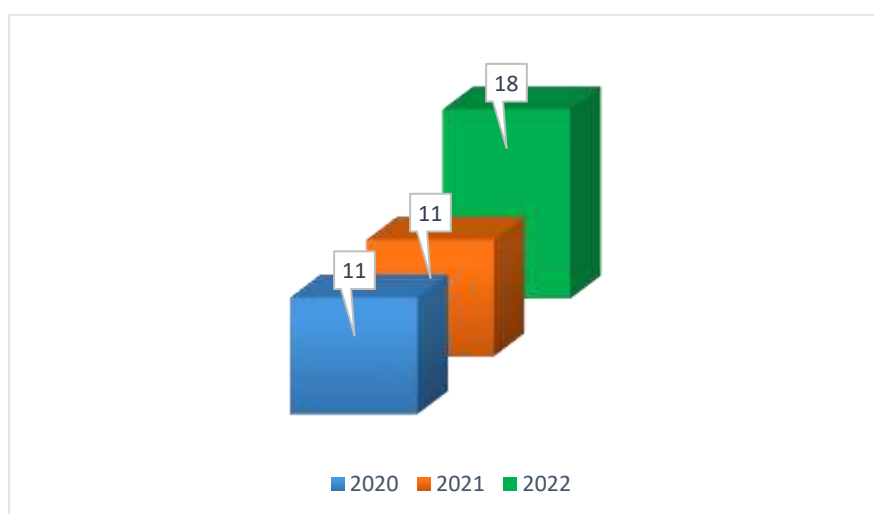


## EKONOMICKÉ VÝSLEDKY

Přehled výnosu společnosti v mil. Kč



Přehled zisku společnosti v mil. Kč



Přehled důležitých ekonomických ukazatelů společnosti v letech 2020-2022 v mil. Kč.

	rok 2022	rok 2021	rok 2020
Výnosy	226	241	197
Zásoby	36	20	18
Investice - movitý majetek	1,44	0,68	1,07
Investice - nemovitý majetek	0,06	0,3	0
Opravy	0,9	0,4	0,5

Obchodní jméno: **SCHÄFER a SÝKORA s.r.o.**, Cihlářská 1000/2, 408 01 Rumburk, IČO: **00556718**

 zveřejňuje podle §20 zák.č.563/91 Sb. hlavní údaje z **účetní závěrky** za rok: **2022**

 ověřené auditorem (obch.jméno + číslo oprávnění): **GROHOVÁ AUDIT, s.r.o.**, č. oprávnění KAČR: **499**

 auditorský výrok: **1.bez výhrad, 2.s výhradou, 3.záporný výrok, 4.odmítnutí výroku** (nehodící se škrtněte)

**ROZVAHA (v tis.Kč)**

		běžný rok	minulý rok			běžný rok	minulý rok
	<b>AKTIVA CELKEM</b>	<b>173 133</b>	<b>160 451</b>		<b>PASIVA CELKEM</b>	<b>173 133</b>	<b>160 451</b>
A.	Pohledávky za ups.základní kapitál	0	0	A.	Vlastní kapitál	130 310	118 478
B.	Dlouhodobý majetek	51 862	53 308	A.I.	Základní kapitál	70 000	70 000
B.I.	Dlouhodobý nehm.majetek	0	0	A.II.	Ážio a kapitálové fondy	-560	-560
B.II.	Dlohodobý hmotný majetek	47 573	49 019	A.III.	Fondy ze zisku	706	706
B.III.	Dlouhodobý finanční majetek	4 289	4 289	A.IV.	Výsl.hosp.minulých let (+/-)	42 332	37 362
B.III.1.	z toto:podíly v ovl.a řízených osobách	0	0	A.V.	Výsl.hosp.běž.účetního období	17 832	10 970
C.	Oběžná aktiva	119 110	105 056	B.+C.	Cizí zdroje	42 447	41 564
C.I.	Zásoby	36 026	19 950	B.	Rezervy	1 232	1 127
C.II.	Pohledávky	39 383	46 449	C.	Závazky	41 215	40 437
C.III.	Krátkodobý finanční majetek	0	0	C.I.	Dlouhodobé závazky	301	364
C.IV.	Peněžní prostředky	43 701	38 657	C.II.	Krátkodobé závazky	40 914	40 073
D.	Časové rozlišení aktiv	2 161	2 087	D.	Časové rozlišení	376	409

**VÝKAZ ZISKU A ZTRÁTY (v tis.Kč)**

		běžný rok	minulý rok			běžný rok	minulý rok
I.+II.	Tržby z prodeje výrobků,služeb,zboží	214 595	230 066	VI.	Výnosové úroky a podobné výnosy	922	43
A.	Výkonová spotřeba	171 191	194 779	I.	Úpravy hodnot a rezervy ve fin.obl.	0	0
B.	Změna stavu zásob vl.činnosti	-59	-50	J.	Nákladové úroky a podobné náklady	4	0
C.	Aktivace	-694	-537	VII.	Ostatní finanční výnosy	5 408	7 178
D.	Osobní náklady	23 799	20 747	K.	Ostatní finanční náklady	5 582	8 002
E.	Úpravy hodnot v provozní oblasti	2 040	593	*	<b>Finanční výsledek hospodaření</b>	<b>744</b>	<b>-781</b>
III.	Ostatní provozní výnosy	5 255	4 010	**	<b>Výsledek hosp.před zdaněním</b>	<b>22 001</b>	<b>13 534</b>
F.	Ostatní provozní náklady	2 316	4 229	L	Daň z příjmů	4 169	2 564
*	<b>Provozní výsledek hospodaření</b>	<b>21 257</b>	<b>14 315</b>	**	<b>Výsledek hosp.po zdanění (+/-)</b>	<b>17 832</b>	<b>10 970</b>
IV.	Výnosy z dlouhod.fin.majetku-podíly	0	0	T	Převod podílu na VH společníkům	0	0
G.	Náklady vynal.na prodané podíly	0	0	***	<b>Výsledek hospod.za úč.období</b>	<b>17 832</b>	<b>10 970</b>
V.	Výnosy z ost.dlouhod.fin.majetku	0	0	*	<b>Čistý obrát za účetní období</b>	<b>226 180</b>	<b>241 297</b>
H.	Nákl.souvis.s ost.dlouh.fin.majetkem	0	0				

Peněžní tok z provozní činnosti	11 375	4 431	<b>Osoby s více než 20% podílem na ZJ + výše vkladu v %:</b>  Ing.Karel Schäfer 50% Jiri Sykora 40%
Peněžní tok z investiční činnosti	-331	-651	
Peněžní tok z finanční činnosti	-6 000	0	
<i>Pohledávky 180 dnů po lhůtě splatnosti</i>	4 073	4 363	
<i>Závazky 180 dnů po lhůtě splatnosti</i>	67*)	0	
*) pozastavené platby za nedodané zboží či reklamace			
Majetek zatížený zást.právem (úč.zúst.hodnota)	0	0	
<b>Dceřiné podniky (název a sídlo):</b> JIKALIPE s.r.o.			<b>Místo uložení výroční zprávy:</b> Sbirka listin obchodního rejstříku
<b>Přidružené podniky (název a sídlo):</b>			