



VÝROČNÍ ZPRÁVA

2012

ÚČETNÍ ZÁVĚRKA

k 31.12.2012

OBSAH

Identifikace společnosti	1
Úvodní slovo	2
SCHÄFER a SÝKORA s.r.o. Vize a Kodex	3
System managementu jakosti	4
Lidské zdroje	5
Jednotlivé divize	
Divize Automobilová technika	6
Divize Světelná technika	7
Zemědělské středisko	8
Kontakty	9
Ekonomické výsledky	10-12
Dokumenty	
Zpráva o vztazích	13

IDENTIFIKACE SPOLEČNOSTI

SCHÄFER a SÝKORA s.r.o.

Cihlářská 1000/2

408 01 Rumburk

IČ: 00 55 67 18 DIČ: CZ 00 55 67 18

Tel: +420 412 354 911

Fax: +420 412 333 690

E-mail: info@sasa.cz

www.sasa.cz

Společnost je od 31.října 1990 zapsána v Obchodním rejstříku vedeném Krajským soudem v Ústí nad Labem, oddíl C, vložka 72.

Výše podílu společníků na základním kapitálu:

Ing. Karel Schäfer 50%

Jiří Sýkora 40%

Ing. Jaromír Hříbal 10%

Členství v organizacích:

SISA - Sdružení importérů součástí automobilů

SRVO - Společnost pro rozvoj veřejného osvětlení

SAČR - Svaz prodejců a opravářů motorových vozidel ČR

HK - Hospodářská komora ČR

EKOLAMP - Sdružení pro zpětný odběr elektrozařízení

Společnost SCHÄFER a SÝKORA s.r.o. neprovádí žádný vlastní výzkum a splňuje veškeré zákonné předpisy v ochraně životního prostředí.

Společnost je rozdělena na tři divize:

Automobilová technika

Světelná technika

Ústředí, pod nějž spadá podnikatelská činnost – zemědělství, rybníkářství, myslivost

ÚVODNÍ SLOVO

Vážení přátelé,

dovolte nám, abychom Vám předložili Výroční zprávu 2012 společnosti SCHÄFER a SÝKORA s.r.o., kde sumarizujeme vývoj hlavních událostí a ekonomických parametrů za uplynulý rok. S potěšením Vám můžeme oznámit, že se nám podařilo dosáhnout všech prioritních cílů, které s sebou přinesly zejména zvýšení komfortu a flexibility poskytovaných služeb a plnění hospodářských výsledků.

Společnost se strategicky zaměřuje na rozšiřování své působnosti po celé republice, na zvýšení své prestiže v oblasti vzhledu a pohodlí svých prodejních poboček nejen vůči zákazníkům, ale i v rámci příjemného pracovního prostředí. Stejně tak je nedílnou součástí této strategie logistika nejen ve smyslu k zákazníkovi ale i zákazníka k nám. V této souvislosti byla přestěhována na lukrativnější místo pobočka v Liberci, přestěhována pobočka z Karlových Varů do Sokolova.

V rámci neustálého zkvalitňování služeb a dbání na vysokou kvalitu prodáváného sortimentu výrobků, se společnost SCHÄFER a SÝKORA s.r.o. stala oficiálním dealerem společnosti KNORR. V návaznosti na důležitost prodeje kvalitních náhradních dílů, je kladen důraz na produktové znalosti zaměstnanců, kteří tak procházejí produktovými školeními během celého roku, aby poskytli zákazníkovi maximální odborný servis.

V potřebě vyhovět v co možná největší šíři potřeb našich zákazníků, rozšiřujeme prodáváný sortiment o produkty značky Diesel Technic, o ruční nářadí, pracovní ochranné pomůcky, zboží privátní značky S Line, garážové a servisní techniky a v poskytování služeb.

Od roku 2005 existuje žebříček Štíky českého byznysu. Jedná se hodnocení podniků v rámci jejich ekonomického růstu, dobré úrovně likvidity a finanční stability. Již několik let se naše společnost umísťuje na vyšších příčkách. Avšak v roce 2012 se naše společnost úspěšně umístila v první desítce Ústeckého kraje.

V roce 2012 bylo nutné se z části vypořádat s dalším propadem nejen v automobilovém průmyslu, s ukončením podnikatelské činnosti spousty našich zákazníků a přísunem méně kvalitního ale cenově dostupnějšího zboží. V tomto směru se jedná o otevření nových obchodních výzev pro naši společnost pro rok 2013 a to v různých směrech a regionech.

Přiblížit se našim zákazníkům stávajícím ale i potenciálním, rozšířit pro ně nabízený sortiment v požadované kvalitě, zkvalitnit služby, vyškolit zaměstnance v profesionální tým, nabídnout zajímavé prodejní akce a stát se pro zákazníky, dodavatele a zaměstnance obchodním partnerem s důvěrou.

Společnost SCHÄFER a SYKORA s.r.o. děkuje svým zaměstnancům, za obětavou a náročnou práci, odběratelům a dodavatelům za jejich spolupráci, důvěru a příležitost podílet se na rozvoji společnosti. Věříme, že se naše vzájemné vztahy budou i nadále upevňovat a zkvalitňovat.

V Rumburku dne 18.4.2013

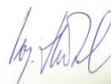
S poděkováním a přáním úspěšných dnů



Ing. Karel Schäfer



Jiří Sýkora



Ing. Jaromír Hříbal

VIZE A KODEX

VIZE

Naším cílem je vybudovat moderní a dynamickou evropskou firmu.

FIREMNÍ KODEX

Jméno naší firmy považujeme za symbol kvality a solidnosti.

Jednáme vždy korektně a čestně.

Nejdůležitější je pro nás spokojenost našich obchodních partnerů.

Pracujeme, chováme se a komunikujeme jako jeden tým.

Největším potenciálem firmy jsou kvalifikovaní a spokojení zaměstnanci.

Uvědomujeme si naši odpovědnost za životní prostředí.

Podílíme se na rozvoji regionu.

SYSTEM MANAGEMENTU JAKOSTI

Společnost SCHÄFER a SÝKORA s.r.o. chce zajistit svým zákazníkům vysokou kvalitu dodávaného zboží a poskytovaných služeb, a proto zavedla v roce 2001 systém managementu kvality dle EN ISO 9001.

Tento systém je vymezen pro činnosti prodeje, nákupu, skladování, dopravy, služeb, personalistiky, pracovního prostředí a kontrolingu.

V roce 2012 proběhl běžný kontrolní audit externí společností SKQS Žilina. Auditóři neshledali žádné systémové závady, byli velice spokojeni s prostředím firmy, s poskytovanými službami a dalším rozvojem.

Prvně byl v naší společnosti proveden audit dle normy naším zákazníkem v divizi Světelná technika. Auditóři se zaměřili na metrologii, reklamace, hodnocení dodavatelů apod. Na základě hodnocení, byla, v některých případech, provedena změna stávajícího stavu.

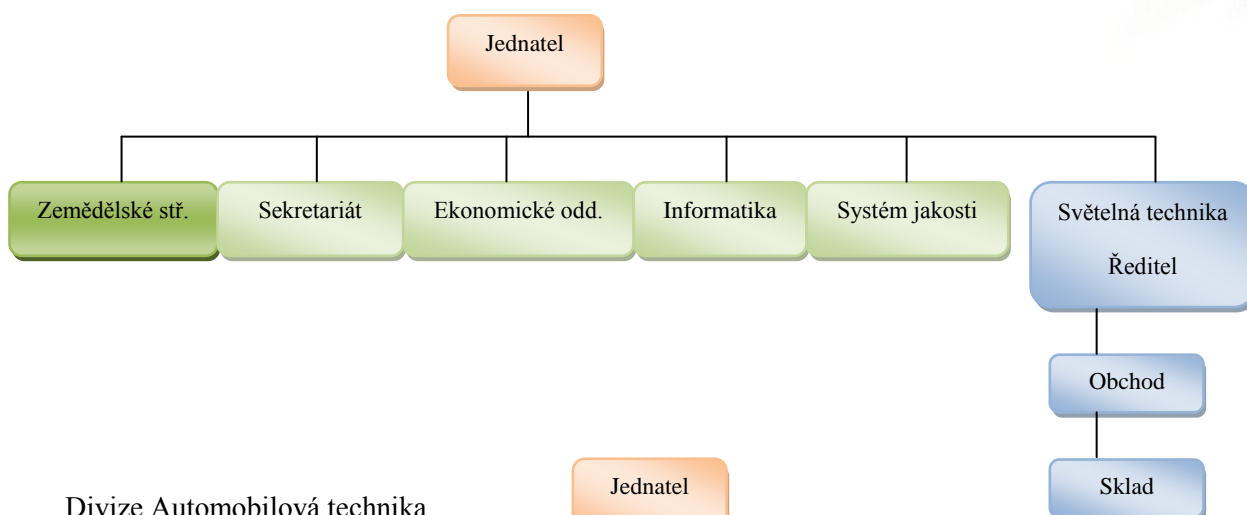
LIDSKÉ ZDROJE

Na pozitivních hospodářských výsledcích a kvalitě poskytovaných služeb mají velkou zásluhu zkušení a kvalifikovaní zaměstnanci. Společnost SCHÄFER a SÝKORA s.r.o. si je toho vědoma, svých zaměstnanců si váží a snaží se je dostatečně motivovat a ocenit.

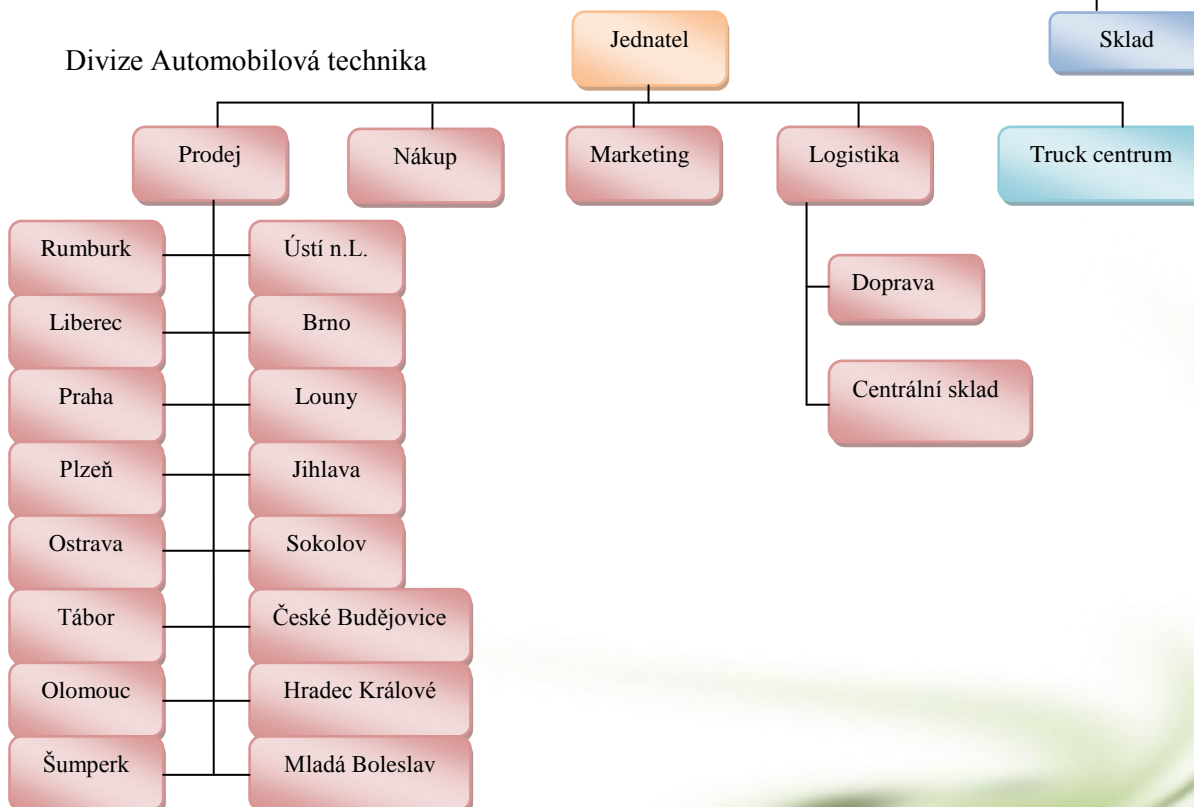
Jedním z hlavních cílů rozvoje zaměstnanců je zajistit jejich neustálé zlepšování v oblasti obchodních a komunikačních dovedností, znalostí prodáváného sortimentu zboží, orientace v legislativních změnách. A proto v roce 2012 přistoupila společnost ke zcela novému způsobu školení a začlenila více produktových školení. I nadále se zaměstnanci zdokonalují v jazykových znalostech (anglický či německý jazyk).

Organizační struktura:

Divize Ústředí a Světelná technika



Divize Automobilová technika



DIVIZE AUTOMOBILOVÁ TECHNIKA

Naše společnost má již dlouholetou tradici a v současné době patří mezi přední obchodní společnosti v prodeji náhradních dílů na nákladní, užitková a přípojná vozidla zahraničních značek i tuzemské výroby, včetně jejich servisu a oprav.

Našimi zákazníky jsou především výrobní, obchodní, dopravní a servisní společnosti, kterým nabízíme odborné poradenství, rychlou identifikaci s technickým zázemím, profesionální servis, rychlé vyřízení případných reklamací, moderní logistické centrum, individuální přístup a rozvoz zboží k zákazníkovi vlastní dopravou.

Zaručujeme, že náhradní díly prodávané naší firmou jsou kvalitativně shodné s díly, které se používají při montáži nového vozidla a kdy je využíváno nejmodernějších technologií a systémů.

DIVIZE SVĚTELNÁ TECHNIKA

Divize světelné techniky se zabývá několika různými činnostmi.

Zákazníkům jsou k dispozici nejen výrobky v oblasti světelných zdrojů ale i odborné poradenství.

Specializuje se na likvidaci světelných výbojových zdrojů.

Nabízíme:

Světelné zdroje – klasické halogenové žárovky, autožárovky, úsporné lineární a kompaktní zářivky, výbojky, LED.

Komponenty pro elektroniku a automatizaci – jedná se o speciální konektory a svorkovnice, propojovací kabely k senzorům, propojovací kabely a slučovací pole pro průmyslové busové systémy.

Značková svítidla – tuzemské i zahraniční výroby, osvětlení společenských, kancelářských a průmyslových prostorů, osvětlení komunikací a venkovních prostorů, svítidla pro externí prostředí, stožáry pro venkovní osvětlení.

Výroba – náhradní sady autožárovek pro všechny typy vozidel registrovaných v České republice.

Solární technika – absorpční plechy na bázi hliníku a mědi vhodné pro výrobu solárních kolektorů, odrazných ploch pro sluneční elektrárny, koncentrátory pro foltovoltaické panely a další solární aplikace.

Ostatní – provozní přístroje pro všechny typy světelných zdrojů, systémy řízení osvětlovacích soustav, svorkovnice a konektory, odrazové hliníkové plochy pro výrobu optických systémů.

ZEMĚDĚLSKÉ STŘEDISKO

Společnost v roce 2012 nerealizovala žádný další nákup zemědělských pozemků. Celkový objem tímto zůstal zachován na původní výměře cca 500 000 m². Část pozemků společnost pronajímá a na části sama zemědělsky hospodaří. V roce 2012 společnost nezískala žádnou dotaci na rozvoj zemědělských aktivit. Z programu, který podporuje zalesnění zemědělských ploch společnost čerpala prostředky na údržbu lesních pozemků o rozloze 3 ha v objemu 47 tis. Kč, zároveň zahájila společnost hospodaření na lesních pozemcích o rozloze 10 ha, které má v dlouhodobém nájmu od obce Staré Křečany. Dle smlouvy také došlo k vypracování souhrnné zprávy, která hospodaření s obecním majetkem podrobně popisuje a v termínu byla tato zpráva předána vedení obce. Zároveň byla podána žádost v rámci programu rozvoje zemědělství v Ústeckém kraji o podporu lisu na seno a to na malé balíky. O žádosti bude rozhodnuto v roce 2013.

V oblasti rybníkářství došlo v roce 2012 k výlovu rybníka Lesní III. Při výlovu byla část produkce prodána a zbytek obsádky byl použit k zarybnění zbylých firemních rybníků za účelem dopěstování do tržní hmotnosti ryb. Komerčně bylo prodáno 250 kg kapra v ceně 15 000,-Kč. V roce 2013 je plánován další komerční výlov

V oblasti myslivosti společnost realizovala tržby v prodeji zvěřiny v honitbě Valdek, která je pronajata od Lesů České republiky, s. p. Zároveň honitba poskytovala lovecké příležitosti obchodním partnerům společnosti a naplňovala tím reprezentační účel a to včetně možnosti rybolovu na firemních rybnících. V druhé polovině roku nabylo právní moci územní rozhodnutí, které povolilo výstavbu oborního plotu v lokalitě Valdek. Společnost zahájila stavbu a předpoklad ukončení stavby je v polovině roku 2013. V tomto roce zároveň bude nutno dořešit legislativně vznik obory na chov zvěře. V jarních měsících roku 2013 se společnost bude účastnit výběrového řízení na další pronájem honitby od LČR, s.p. a to opět na období 10 let.

KONTAKTY

Rumburk – ústředí, centrální sklad, prodej
Cihlářská 1000/2, 40801 Rumburk
Tel: +420 412 354 911
Fax: +420 412 333 690
info@sasa.cz

Světelná technika
Cihlářská 1000/2, 408 01 Rumburk
Tel: +420 412 354 931
Fax: +420 412 354 945
svetlo@sasa.cz

Truck centrum
Lesní 111/3, 408 01 Rumburk
Tel: +420 412 332 362
Fax: +420 412 332 566
servis@sasa.cz

Prodejní pobočky

Liberec
Dr. Milady Horákové 185/66, 460 07 Liberec 7
Tel: +420 482 313 789
sklad.liberec@sasa.cz

Mladá Boleslav
K Podchlumí 1390, 293 01 Mladá Boleslav
Tel: +420 326 997 213
sklad.boleslav@sasa.cz

Ústí nad Labem
U Tonasa 2, 403 31 Ústí nad Labem
Tel: +420 475 209 656
sklad.usti@sasa.cz

Louny
Poděbradova 578, 440 01 Louny
Tel: +420 415 652 792
sklad.louny@sasa.cz

Sokolov
Kališnická 2250, 356 01 Sokolov
Tel: 420 353 221 201
sklad.sokolov@sasa.cz

Tábor
Chýnovská 2989, 390 02 Tábor
Tel: +420 381 211 405
sklad.tabor@sasa.cz

Hradec Králové
ul. Bratří Štefanů 984, 500 03 Hradec Králové
Tel: +420 495 406 210
sklad.hradec@sasa.cz

Brno
Masná 9, 602 00 Brno
Tel: +420 548 214 371
sklad.brno@sasa.cz

České Budějovice
Pekárenská 54, 370 04 České Budějovice
Tel: +420 387 000 275
sklad.budejovice@sasa.cz

Jihlava
Brněnská 2661/65, 586 01 Jihlava
Tel: +420 567 155 717
sklad.jihlava@sasa.cz

Ostrava
Pavlovova 3059/40, 700 30 Ostrava
Tel: +420 596 768 661
sklad.ostrava@sasa.cz

Praha
Poděbradská 56/186, 190 00 Praha 9
Tel: +420 283 891 181
sklad.praha@sasa.cz

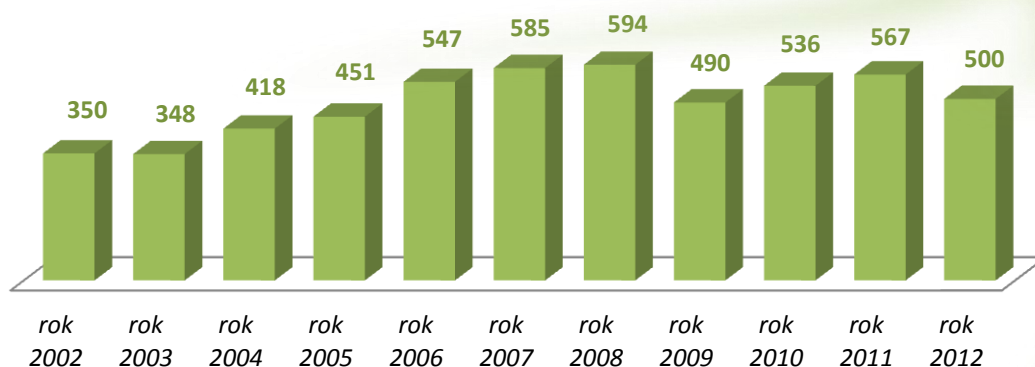
Olomouc
Týnecká 848, 779 00 Olomouc-Holice
Tel: +420 585 150 936
sklad.olomouc@sasa.cz

Plzeň
Republikánská 2, 312 00 Plzeň
Tel: +420 377 260 143
sklad.plzen@sasa.cz

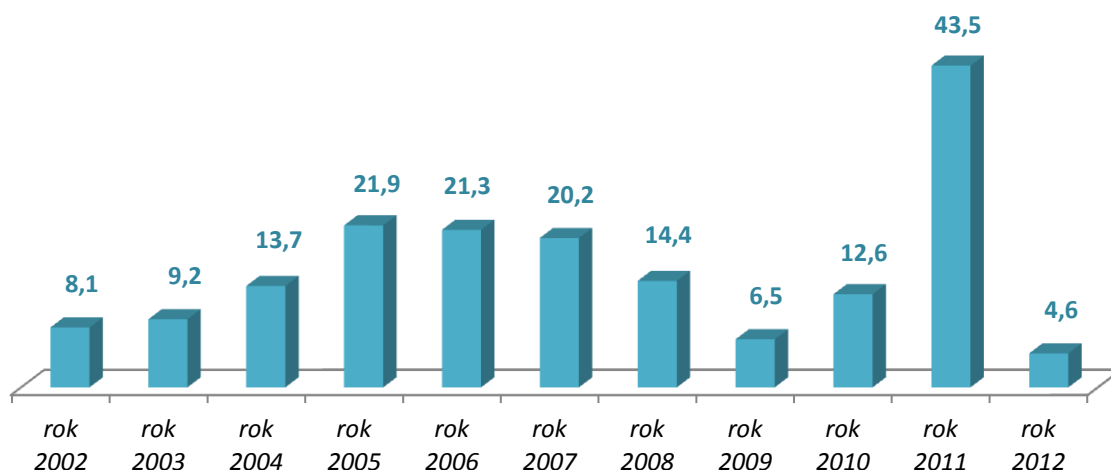
Šumperk
Žerotínova 3090/2s, 787 01 Šumperk
Tel: +420 583 284 018
sklad.sumperk@sasa.cz

EKONOMICKÉ VÝSLEDKY

Historický přehled výnosů v mil. Kč



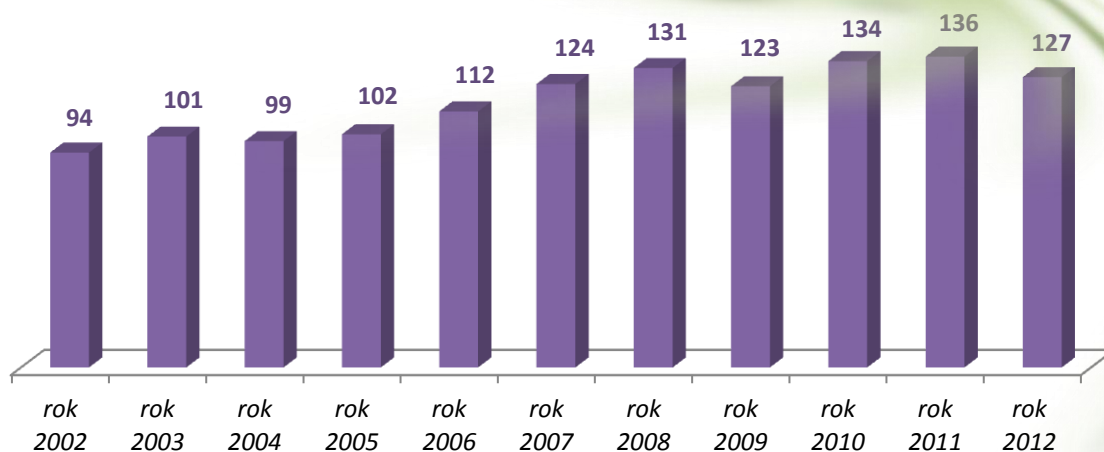
Historický přehled zisku v mil. Kč



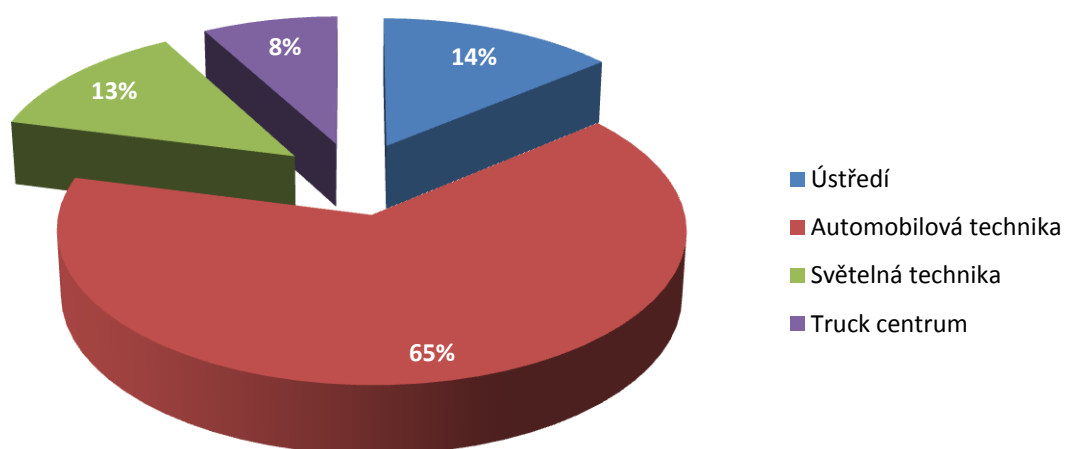
Přehled důležitých ekonomických ukazatelů společnosti v letech 2010-2012 v mil. Kč

	rok 2010	rok 2011	rok 2012
Výnosy	536	567	500
Zásoby	64	66,3	67,7
Investice - movitý majetek	6,08	8,3	4,56
Investice - nemovitý majetek	0,5	0,45	1,72
Opravy	3,5	3	2,5

Historický přehled počtu zaměstnanců ve společnosti k 31.12.



Podíl zaměstnanců na jednotlivé divize k 31.12.2012



ROZVAHA (v tis.Kč)

		běžný rok	minulý rok			běžný rok	minulý rok
	AKTIVA CELKEM	238 583	241 981		PASIVA CELKEM	238 583	241 981
A.	Pohledávky za ups.základní kapitál	0	0	A.	Vlastní kapitál	175 708	181 124
B.	Dlouhodobý majetek	38 741	34 970	A.I.	Základní kapitál	70 000	70 000
B.I.	Dlouhodobý nehm.majetek	542	867	A.II.	Kapitálové fondy	-581	-561
B.II.	Dlouhodobý hmotný majetek	35 060	34 083	A.III.	Rez.fond, neděl.fond a ost.f.ze zisku	7 669	7 643
B.III.	Dlouhodobý finanční majetek	3 139	20	A.IV.	Výsl.hosp.minulých let	94 042	60 533
B.III.1.	z toho: podíly v ovl.a řízených osobách	0	20	A.V.	Výsl.hosp.běž.účetního období	4 578	43 509
C.	Oběžná aktiva	198 061	204 694	B.	Cizí zdroje	62 574	60 536
C.I.	Zásoby	67 719	66 344	B.I.	Rezervy	0	0
C.II.	Dlouhodobé pohledávky	1 488	5 395	B.II.	Dlouhodobé závazky	0	0
C.III.	Krátkodobé pohledávky	77 398	78 977	B.III.	Krátkodobé závazky	53 176	56 309
C.IV.	Krátkodobý finanční majetek	51 456	53 978	B.IV.	Bankovní úvěry a výpomoci	9 398	4 227
D.	Časové rozlišení	1 781	2 317	B.IV.1.	z toho: bank.úvěry dlouhodobé	4 413	4 227
				C.	Časové rozlišení	301	321

VÝKAZ ZISKU A ZTRÁTY (v tis.Kč)

		běžný rok	minulý rok			běžný rok	minulý rok
I.+II.	Tržby za prodej zboží a výkony	481 200	507 975	M	Změna st.rezerv, opr.pol.ve fin.obl.	0	0
I.+II.1.	z toho: tržby za pr.zboží, vl.výr.a služeb	458 627	484 928	VI.,...,+XII.	Jiné finanční výnosy	13 378	53 688
II.2.	Změna stavu vnitř.zásob vl.výroby	0	0	J.+K.+L.+N.+O.+P	Jiné finanční náklady	15 591	22 989
II.3.	Aktivace	22 573	23 047	*	Finanční výsledek hospodaření	-2 213	30 699
A.+B.	Náklady na prod.zboží a výkon.spotř.	411 703	425 984	Q.	Daň z příjmů za běžnou činnost	741	3 276
+	Přidaná hodnota	69 497	81 991	**	Výsl.hospodař.za běž.činnost	4 578	43 509
C.	Osobní náklady	59 773	62 398	XIII.	Mimořádné výnosy	0	0
E.	Odpisy dlouhod.nehm a hmot.maj.	4 290	2 915	R.	Mimořádné náklady	0	0
G	Změna stavu rezerv, opr.položek	-1 067	1 527	S.	Daň z příjmu z mimoř.činnosti	0	0
III.+IV.+V	Jiné provozní výnosy	5 152	5 665	*	Mimořádný výsledek hospod.	0	0
D+F+H+I	Jiné provozní náklady	4 121	4 730	T	Převod podílu na VH společníkům	0	0
*	Provozní výsledek hospodaření	7 532	16 086	***	Výsledek hospod.za úč.období	4 578	43 509

<i>Dceřiné podniky (název a sídlo):</i> JIKALIPE s.r.o.				<i>Osoby s více než 20% podílem na ZJ + výše vkladu v %:</i>	
<i>Přidružené podniky (název a sídlo):</i>				Ing.Karel Schäfer	50%
Peněžní tok z provozní činnosti	18 333	25 832		Jirí Sykora	40%
Peněžní tok z investiční činnosti	-7 425	33 887			
Peněžní tok z finanční činnosti	-9 788	-23 111			
<i>Pohledávky 180 dnů po lhůze splatnosti</i>	7 477	6 090			
<i>Závazky 180 dnů po lhůze splatnosti</i>	0	0			
Majetek zatížený zást.právem (úč.zúst.hodnota)	17 584	18 608			
				<i>Místo uložení výroční zprávy: Sbirka listin obchodního rejstříku</i>	

DOKUMENTY

Zpráva o vztazích dle §66a) a 66b) Obch. zákoníku za rok 2012 dle stavu ke dni 31.12.2012

ovládané společnosti SCHÄFER a SÝKORA s.r.o.

se sídlem Rumburk, Cihlářská 1000/2,

IČ: 00556718

Vzájemné vztahy společnosti SCHÄFER a SÝKORA s.r.o. ke společníkům:

Ing.Karel Schäfer – pracovně-právní vztah, V roce 2007 poskytnuta finanční půjčka z prostředků společnosti jejíž zůstatek k 31.12.2012 činí 1 400 tis.Kč

Jiří Sýkora – pracovně-právní vztah

Ing.Jaromír Hříbal – pracovně-právní vztah, v minulosti poskytnuta půjčka ze sociálního fondu jejíž zůstatek k 31.12.2012 činí 17,5 tis.Kč

Z výše uvedených smluvních vztahů nevznikla společnosti SCHÄFER a SÝKORA s.r.o. žádná újma.

V Rumburku dne: 31.3.2013

statutární orgán:



